

新三板基金周报（20200419）

---三板稳步上扬迎接公募基金入市指引发布

A、东源嘉盈对三板投资的思考：

- 一、三板全面深改正式实施，三板市场拉开类交易所功能的精彩序幕
- 二、三板投资迎来二级市场投资（精选层）和类PE投资（创新层与基础层）新时代
- 三、三板全面深改正式实施引发部分挂牌公司再度交易活跃、价值重估

表 全面深改正式实施以来(2019、12、30-)三板中表现活跃的企业（日均成交额超20万元）

序号	证券代码	证券简称	日均成交额 (万元)	涨幅	序号	证券代码	证券简称	涨幅	日均成交额 (万元)
1	835185.0C	贝特瑞	2365.39	66.67%	1	837344.0C	三元基因	492.75%	66.61
2	831550.0C	成大生物	2233.99	19.47%	2	830815.0C	蓝山科技	226.38%	371.40
3	834082.0C	中建信息	1100.50	26.50%	3	839711.0C	凯盛新材	182.72%	23.55
4	831129.0C	领信股份	591.64	39.95%	4	831074.0C	佳力科技	153.09%	45.47
5	830899.0C	粤开证券	571.59	-10.56%	5	832924.0C	明石创新	133.64%	210.09
6	430208.0C	优炫软件	567.42	13.70%	6	831242.0C	特辰科技	118.52%	36.96
7	430609.0C	中磁视讯	468.70	55.47%	7	832422.0C	福昕软件	113.41%	426.25
8	832422.0C	福昕软件	426.25	113.41%	8	830809.0C	安达科技	111.76%	194.50
9	430515.0C	麟龙股份	412.74	2.20%	9	832317.0C	观典防务	106.83%	232.23
10	430005.0C	原子高科	403.09	13.72%	10	835184.0C	国源科技	106.24%	39.86
	899002.CSI	做市指数	17,064.96			899002.CSI	做市指数	21.52%	

四、目前三板估值较创业板、中小板具相对优势

表：最新市盈率比较（2019中报后全年TTM实现净利润超过500万元，A股剔除银行、两桶油）

项目	全部 A 股 (3008 家)	上证 A 股 (1275 家)	深证 A 股 (369 家)	创业板 (623 家)	中小板 (741 家)	新三板 (2606 家)	新三板创新层 (做市转让 175 家)
市盈率	20.74	17.45	17.16	49.59	30.17	17.72	20.03

五、2020年4月17日，公募基金投资新三板指引正式发布，新三板迎来公募基金投资时代！

六、现阶段我们专注于选择创新层做市类新兴行业的优质企业进行投资，未来将延伸至精选层标的

B、周报情况

1、新三板市场数据

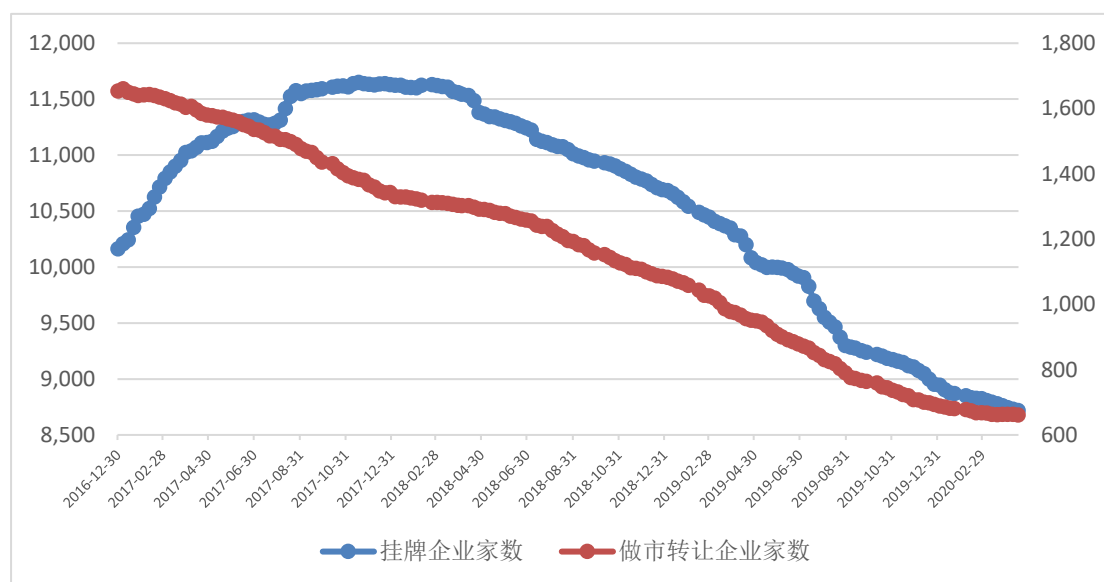
● 市场规模数据

截至 2020 年 4 月 17 日，新三板挂牌企业总数为 8718 家，其中集合竞价交易的有 8057 家，做市转让 661 家。**新三板延续提质增效之旅，做市转让家数连续三周末再减少后再转入缓慢减少阶段！**2019 年 12 月 28 日，股转公司新三板深改细则正式方案出台，标志新三板市场进入新时代！由于精选层推出、投资者门槛降低、竞价交易频次增多等一系列措施开始实施，新三板对企业的吸引力增强，挂牌企业总数和做市转入家数的下降保持趋缓态势。2020 年 4 月 17 日，公募基金投资新三板指引正式发布，新三板即将迎来公募基金投资时代！

当周新增挂牌公司概况

项目	按转让方式		按市场分层		合计
	做市转让	集合竞价	基础层	创新层	
挂牌公司家数	661	8057	8059	659	8718
当周新增家数	-2	-9	-10	-1	-11
总股本（亿股）	846.63	4654.94	4617.33	884.24	5501.57
流通股本（亿股）	560.87	2750.25	2740.11	571.01	3311.12

2017 年以来每周挂牌企业家数和做市转让企业家数变化图



● 市场交易数据

本周市场成交额攀升 56.65%，市场成交量上升 31.63%。由于上周有清明假期仅四个交易日，为方便对比，若取四日平均数模拟计算一周（五个交易日）情况，模拟市场总成交额环比增加 25.24%，模拟市场总成交数量环比增加 5.31%。模拟市场成交额和模拟做

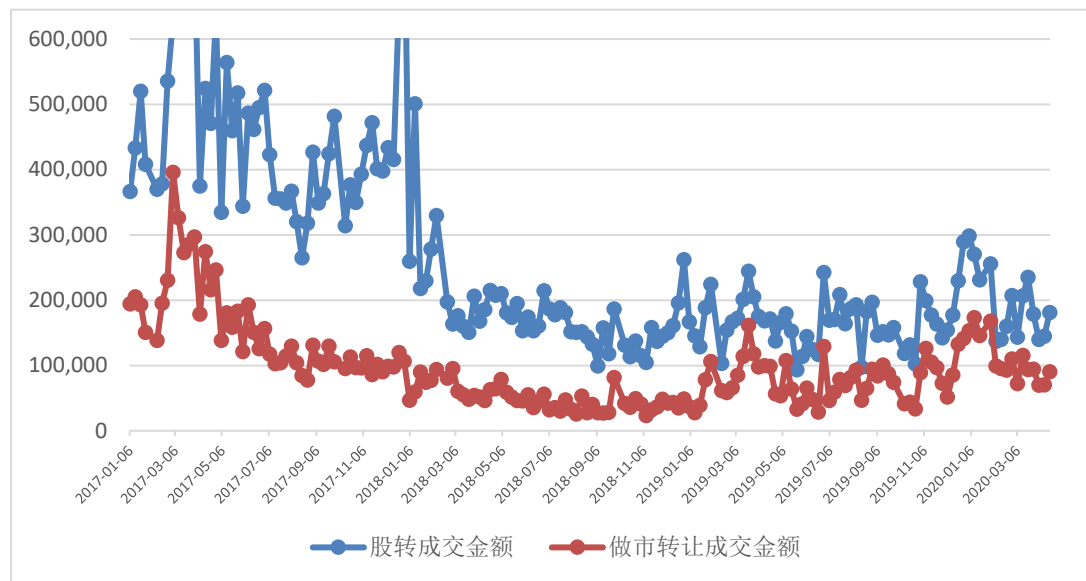
市成交额虽有回升但仍维持在全面深改正式实施以来相对低位水平，仅在周五由于公募基金投资新三板指引即将发布，致当日成交额由平日的约 4 亿元大幅提升至 5.06 亿元。

本周做市转让盘中交易集中度略有回升，做市交易额成交前 20 名占比为 63.46%，成交独大的个股仍为贝特瑞，其占比略升至 8.92%。

当周市场交易概览（累计数按新政实施后数据统计）

项目	当周	比上一交易周增加%	本年累计	模拟上周	模拟增加%
成交数量（万股）	37546.01	31.63%	631078.53	35653.7	5.31%
其中：做市转让	17889.94	52.57%	281008.64	14657.563	22.05%
集合竞价	19656.07	17.02%	350069.89	20996.138	-6.38%
成交金额（万元）	181191.77	56.55%	2646286.32	144679.84	25.24%
其中：做市转让	90680.99	60.56%	1504025.59	70596.563	28.45%
集合竞价	90510.78	52.72%	1142260.73	74083.275	22.17%

2017 年以来每周成交金额变化（单位：万元 剔除不完整周或不完整周为模拟交易额）



当周做市类交易额（盘中交易）成交前 20 名

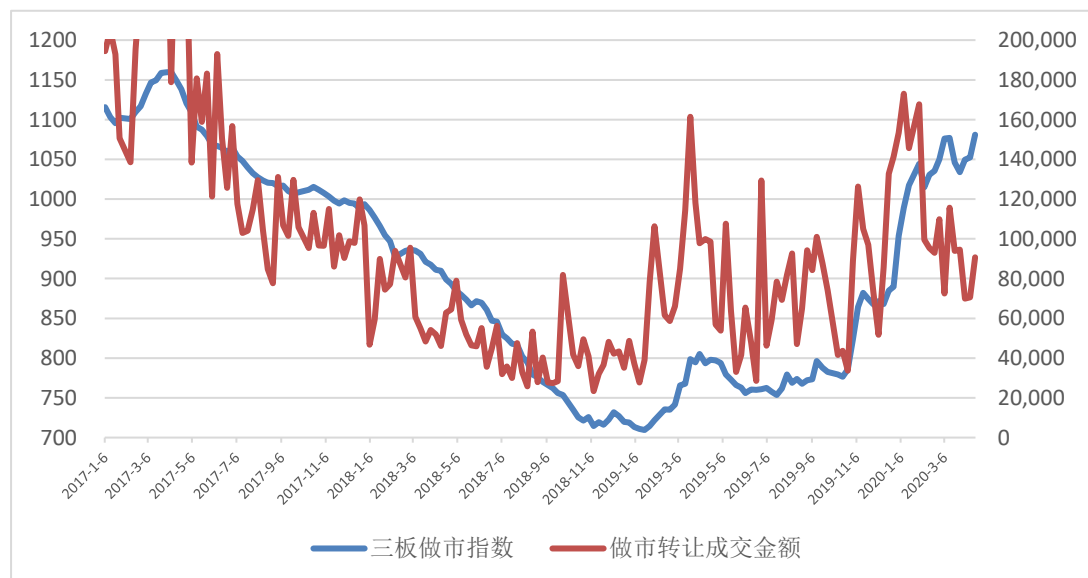
证券代码	证券名称	成交额(万元)	成交量(万股)	成交均价	涨跌幅(%)	做市券商家数	占做市交易额比重
835185.OC	贝特瑞	7,145.87	168.26	42.47	7.00	19	8.92%
830815.OC	蓝山科技	5,647.78	1,266.23	4.46	46.96	11	7.05%
430515.OC	麟龙股份	5,182.83	471.29	11.00	25.73	3	6.47%
430225.OC	伊禾农品	3,437.13	256.14	13.42	9.93	3	4.29%
836346.OC	亿玛在线	2,632.21	389.61	6.76	10.02	4	3.29%
834082.OC	中建信息	2,621.94	96.79	27.09	6.56	12	3.27%
430046.OC	圣博润	2,531.98	409.04	6.19	6.86	3	3.16%
430208.OC	优炫软件	2,389.56	175.69	13.60	9.72	9	2.98%
830978.OC	先临三维	2,252.19	420.44	5.36	14.75	10	2.81%

836964.0C	航天华世	1,977.80	1,139.61	1.74	7.07	3	2.47%
831287.0C	启奥科技	1,785.26	149.45	11.95	4.62	8	2.23%
832317.0C	观典防务	1,782.48	113.30	15.73	13.37	13	2.23%
833266.0C	生物谷	1,690.95	154.60	10.94	25.77	8	2.11%
831129.0C	领信股份	1,635.49	351.37	4.65	26.88	7	2.04%
832149.0C	利尔达	1,444.06	308.96	4.67	5.01	5	1.80%
831049.0C	赛莱拉	1,422.87	196.45	7.24	12.78	4	1.78%
835092.0C	钢银电商	1,320.25	164.02	8.05	3.04	4	1.65%
838641.0C	合佳医药	1,315.77	134.89	9.75	2.62	5	1.64%
836052.0C	珠海港昇	1,313.50	727.05	1.81	15.00	7	1.64%
833819.0C	颖泰生物	1,286.15	183.11	7.02	1.28	12	1.61%
	合计	50,816.07	7,276.27	213.90	254.95	150	63.46%

2、新三板指数分析

本周三板成指上涨 1.23%，收于 970.76 点；三板做市指数上升 2.72%，收于 1081.03 点。本周为新三板全面深改正式实施第十五周，精选层业务正式启动第十四周，三板做市指数继续稳步攀升并创出全面深改正式实施以来周收盘新高，这得益于周五晚间将公布公募基金投资新三板指引，从而引发周五市场再度活跃，但全周成交额仍维持在相对低位水平，预计下周起在公募基金即将入市的憧憬下市场交易活跃度将明显增强。转板制度正在征求意见中，精选层转板科创板或创业板的制度即将落地，转板制度已开始吸引一些新三板优质企业原计划申报科创板或 A 股 IPO 转向申报精选层，优质企业在新三板绽放的情形即将实现。

2017年以来每周三板做市指数与做市转让总成交额走势对比图（剔除不完整周或不完整周为模拟交易额）



本周盘中交易成交额居前的仍主要是做市类股票，尤其是创新层做市类股票居多。本周盘中交易涨幅居前的个股仍以基础层竞价转让个股为主，因大多数成交额太小，交易相对不活跃，这些个股表现难以持续。

当周新三板指数概况

证券代码	证券简称	周收盘价	周涨跌幅%	周成交量（万股）	周成交额（万元）
899001.CSI	三板成指	970.76	1.23	21,191.10	109,802.20
899002.CSI	三板做市	1,081.03	2.72	12,511.45	76,186.19

当周新三板成交额前 10 名

证券代码	证券简称	收盘价（元）	涨幅%	成交额（万元）	转让方式	所属分层
835185.OC	贝特瑞	44.05	7.24	7,145.87	做市交易	创新层
830815.OC	蓝山科技	5.32	46.96	5,647.78	做市交易	创新层
430515.OC	麟龙股份	12.07	25.73	5,182.83	做市交易	创新层
430225.OC	伊禾农品	14.06	9.93	3,437.13	做市交易	创新层
430090.OC	同辉信息	3.98	33.56	3,145.99	集合竞价	创新层
836346.OC	亿玛在线	7.14	10.02	2,632.21	做市交易	创新层
834082.OC	中建信息	28.26	6.56	2,621.94	做市交易	创新层
430046.OC	圣博润	6.54	6.86	2,531.98	做市交易	创新层
430208.OC	优炫软件	14.11	9.72	2,389.56	做市交易	创新层
830978.OC	先临三维	5.68	14.75	2,252.19	做市交易	创新层

当周新三板涨幅前 10 名

证券代码	证券简称	收盘价（元）	涨幅%	成交额（万元）	转让方式	所属分层
870307.OC	传味股份	9.30	730	7.35	集合竞价	基础层
836126.OC	丰泰新材	7.98	698	14.76	集合竞价	基础层
833366.OC	ST 利隆	0.99	560	0.02	集合竞价	基础层
430406.OC	奥美格	2.50	495	0.34	集合竞价	基础层
835208.OC	维尼健康	25.88	459	1.12	集合竞价	基础层
873047.OC	欧瑞欣合	8.88	300	0.62	集合竞价	基础层
831619.OC	五舟科技	2.28	300	0.18	集合竞价	基础层
834388.OC	远成股份	6.00	300	0.09	集合竞价	基础层
838372.OC	醉纯科技	5.28	300	0.00	集合竞价	基础层
871953.OC	极光科技	1.36	300	0.00	集合竞价	基础层

盘后协议转让占比相对稳定。本周盘后协议转让成交 6.66 亿元，占股转总成交 18.12 亿元比重为 36.75%。

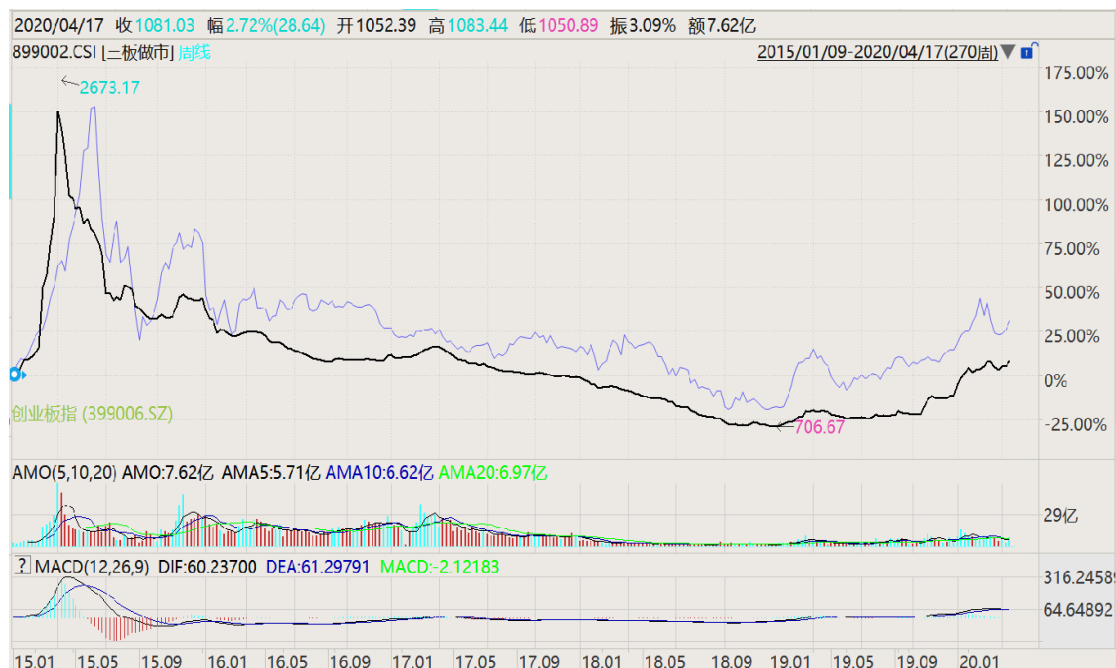
当周盘后协议转让成交情况（亿元）

日期	周一	周二	周三	周四	周五	合计
盘后协议转让成交	1.09	1.15	2.39	0.81	1.21	6.66
股转成交	2.86	2.69	3.97	3.54	5.06	18.12
盘后协议转让占比	38.11%	42.75%	42.75%	60.20%	22.88%	36.75%

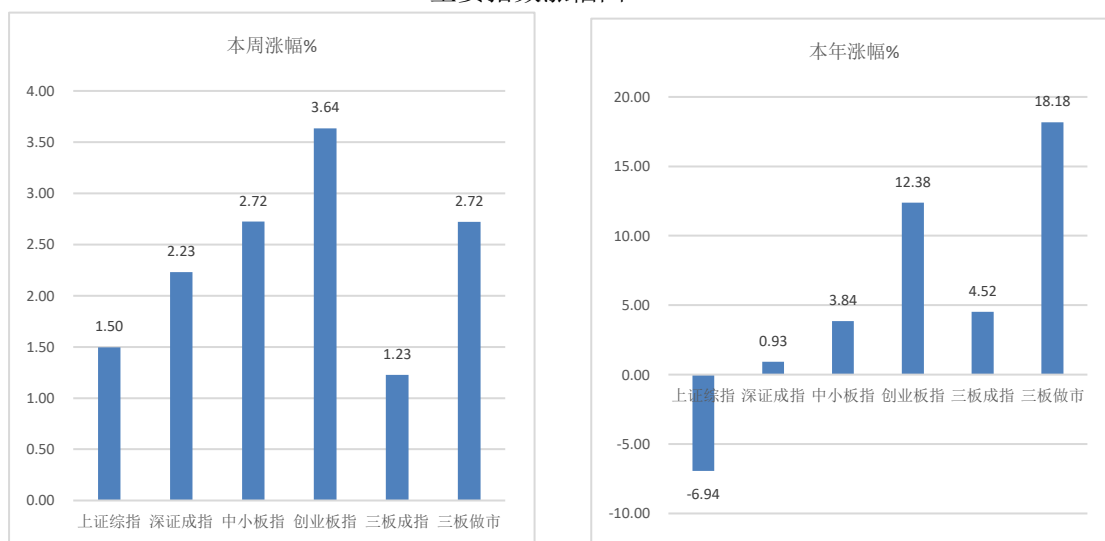
当周创业板指上涨3.64%，三板做市指数上涨2.72%，走势较创业板指数走势相对弱，两者走势敞口略扩大，估值差异幅度也略有所扩大。

当周三板做市指数上涨，除弱于创业板指外，走势强于 A 股其它主要指数。本周美国股市在各种宽松及大规模经济刺激计划政策影响下继续反弹，虽然全球新冠肺炎确诊数据继续攀升，但疫情受控的状况逐步显现，市场恐慌情绪继续有所缓解。即便国内一季度经济数据低于预期，但中央发出加大“六稳”工作力度信号，保居民就业、保基本民生、保市场主体、保粮食能源安全、保产业链供应链稳定、保基层运转，A 股亦全线继续反弹，创业板指、中小板指、深圳成指、上证综指分别上涨 3.64%、2.72%、2.23%、1.5%，但 A 股市场日均成交额降至 6200 亿水平附近。

三板做市指数与创业板指周线对比



主要指数涨幅图



3、主要政策及事件

(1) 中共中央政治局召开会议 首提“六保”

中共中央政治局 4 月 17 日召开会议，分析国内外新冠肺炎疫情防控形势，研究部署抓紧抓实抓细常态化疫情防控工作；分析研究当前经济形势，部署当前经济工作。

会议强调，当前经济发展面临的挑战前所未有，必须充分估计困难、风险和不确定性，切实增强紧迫感，抓实经济社会发展各项工作。要紧扣全面建成小康社会目标任务，统筹推进疫情防控和经济社会发展工作，在疫情防控常态化前提下，坚持稳中求进工作总基调，坚持新发展理念，坚持以供给侧结构性改革为主线，坚持以改革开放为动力推动高质量发展，坚决打好三大攻坚战，加大“六稳”工作力度，**保居民就业、保基本民生、保市场主体、保粮食能源安全、保产业链供应链稳定、保基层运转**，坚定实施扩大内需战略，维护经济发展和社会稳定大局，确保完成决战决胜脱贫攻坚目标任务，全面建成小康社会。

(2) 国家统计局：一季度国内生产总值 206504 亿元 同比下降 6.8%

经初步核算，一季度国内生产总值 206504 亿元，按可比价格计算，同比下降 6.8%。分产业看，第一产业增加值 10186 亿元，下降 3.2%；第二产业增加值 73638 亿元，下降 9.6%；第三产业增加值 122680 亿元，下降 5.2%。

3 月份，规模以上工业增加值等多项指标降幅比前两个月明显收窄。

一季度，在新冠肺炎疫情冲击下我国经济社会大局保持稳定。同时也要看到，当前国际疫情持续蔓延，世界经济下行风险加剧，不稳定不确定因素显著增多，复工复产和经济社会发展面临新的困难和挑战。

国家统计局指出，随着全球疫情逐渐控制，预计下半年经济会明显比上半年更好。

(3) 公募基金入市终于落地 六大要点透露公募“掘金”新三板路径

4 月 17 日，证监会披露关于《公开募集证券投资基金投资全国中小企业股份转让系统挂牌股票指引》。《指引》共计 15 条，主要针对基金管理人要求、可参与投资的基金类型、投资范围、流动性管理、估值、披露、风险揭示、投资者适当性管理、投资交易管控、存量基金监管安排等作出了规范。

主要有以下六大要点：

(一)明确参与主体

基金管理人应具备相应投研能力，配备充足的投研人员。可参与投资的基金类型为股票基金、混合基金及中国证监会认定的其他基金。

(二)界定投资范围

规定基金的投资范围仅限于精选层股票，且挂牌公司被调出精选层的(因转板上市被调出精选层的除外)，自调出之日起，基金不得新增投资该股票，并逐步将该股票调出投资组合。

(三)加强流动性风险管理

基金管理人应当按照《公开募集开放式证券投资基金流动性风险管理规定》等法规要求，在机构内控、产品设计、投资限制、申赎管理、流动性风险管理工具、估值披露等方面加强流动性风险管理，针对投资新三板强调科学设定投资限制、完善公允估值机制，包括：根据基金投资策略、运作方式等合理确定具体投资比例并在基金合同中约定，采用公允估值方法对挂牌股票进行估值并依照我会规定在法定情形下启用侧袋机制。

(四)强化信息披露及风险揭示要求，严格落实投资者适当性管理

基金定期报告应披露所投资挂牌股票的规模、占基金资产净值比例和股票持仓明细，便于投资者充分了解基金投资运作情况和风险收益特征。要求基金管理人在基金合同和招募说明书、基金产品资料概要显著位置，明确揭示基金可投资挂牌股票及其特有风险，并编制风险揭示书，帮助投资者了解产品特征。要求基金管理人和销售机构做好基金产品风险评价、投资者风险承受能力识别、投资者教育等工作，确保基金销售给适合的投资者。

(五)加强投资交易管控

基金管理人建立健全投资决策机制和风险管理制度，投资挂牌股票应当有充分的投资依据，详细的研究报告和风险分析支持，并重申机构及从业人员的底线要求。

(六)明确存量基金监管安排

存量基金合同未明确约定可以投资精选层股票的，应依据法律法规和基金合同约定履行适当程序后，方可投资精选层股票，切实保护投资者合法权益。